



Принято
Педагогическим советом МБДОУ
- детского сада № 245,
протокол № 4 от 21 марта 2024 г.
Секретарь  Н.А.Прытова

Утверждено
Приказом МБДОУ – детского сада № 245
№ 33 от 21 марта 2024 г.
Заведующий МБДОУ – детским садом № 245
 И.С.Десяткова



**Отчет о результатах самообследования
муниципального бюджетного дошкольного образовательного
учреждения – детский сад № 245
за 2023 год**

Общие сведения об образовательной организации

Наименование образовательной организации	Муниципальное бюджетное дошкольное образовательное учреждение – детский сад № 245 (МБДОУ - детский сад № 245)
Адрес организации	620050, г. Екатеринбург, ул. Надеждинская, 10А
Телефон, факс	366-14-20
Адрес электронной почты	mdou245@eduekb.ru
Учредитель	Департамент образования Администрации города Екатеринбурга
Дата создания	1981 год
Лицензия	от 16.01.2017г. № 19229

Муниципальное бюджетное дошкольное образовательное учреждение – детский сад № 245 (далее МБДОУ) отдельно стоящее двухэтажное панельное здание 1981 года постройки, со всеми коммуникациями. Проектная наполняемость на 140 мест. Общая площадь 1331,1 кв.м., используемых непосредственно для нужд образовательного процесса, и прилегающей к нему территорией с оборудованными прогулочными участками, физкультурной площадкой, цветниками.

Цель деятельности МБДОУ – осуществление образовательной деятельности по реализации образовательных программ дошкольного образования.

Предметом деятельности МБДОУ является формирование общей культуры, развитие физических, интеллектуальных, нравственных, эстетических и личностных качеств, формирование предпосылок учебной деятельности, сохранение и укрепление здоровья воспитанников.

Режим работы МБДОУ

Рабочая неделя – пятидневная, с понедельника по пятницу. Длительность пребывания детей в группах – 10,5 часов. Режим работы групп – с 7:30 до 18:00.

Аналитическая часть

I. Оценка образовательной деятельности

Образовательная деятельность в МБДОУ организована в соответствии с Федеральным законом от 29.12.2012 № 273-ФЗ «Об образовании в Российской Федерации», ФГОС дошкольного образования, федеральной образовательной программой дошкольного образования, с требованиями СП 2.4.3648-20 «Санитарно-эпидемиологические требования к организациям воспитания и обучения, отдыха и оздоровления детей и молодежи», с требованиями СанПиН 1.2.3685-21 «Гигиенические нормативы и требования к обеспечению безопасности и (или) безвредности для человека факторов среды обитания».

Образовательная деятельность ведется на основании утвержденной образовательной программы дошкольного образования, которая составлена в соответствии с ФГОС дошкольного образования, федеральной образовательной программой дошкольного образования, санитарно-эпидемиологическими правилами и нормативами, с учетом недельной нагрузки.

МБДОУ посещают 178 воспитанников в возрасте от 2 до 7 лет. В МБДОУ сформировано 6 групп общеразвивающей направленности. Из них:

- 1 группа детей 3-го года жизни;
- 2 группы детей 4-го года жизни;
- 1 группа детей 5-го года жизни;
- 1 группа детей 6-го года жизни;
- 1 группа детей 7-го года жизни.

Группы укомплектованы в соответствии с требованиями СанПиН согласно возрастным особенностям детей и направленности групп.

Воспитательная работа

Чтобы выбрать стратегию воспитательной работы, в 2023 году проводился анализ состава семей воспитанников.

Характеристика семей по составу

Состав семьи	Количество семей	Процент от общего количества семей воспитанников
Полная	163	91,5%
Не полная с матерью (отцом)	15	8,5%
Оформлено опекунов	-	0%

Характеристика семей по количеству детей

Количество детей в семье	Количество семей	Процент от общего количества семей воспитанников
Один ребенок	18	10%
Два ребенка	49	28%
Три ребенка и более	111	62%

Дополнительное образование

В 2023 году в МБДОУ реализовывались дополнительные платные услуги по направлениям:

- 1) художественно-эстетическое: «Пластилинография»;
- 2) физкультурно-спортивное: «Каратэ»;
- 3) техническое: «Техническое конструирование», «Шахматы»;
- 4) речевое: «Логоритмика»;
- 5) художественная: «Театр танца».

В дополнительном образовании задействовано 63% воспитанников МБДОУ.

II. Оценка системы управления организации

Управление МБДОУ осуществляется в соответствии с действующим законодательством и Уставом.

Управление МБДОУ строится на принципах единоначалия и коллегиальности. Коллегиальными органами управления являются: Педагогический совет, Общее собрание работников. В управлении МБДОУ принимают участие Учредитель – Департамент образования Администрации города Екатеринбурга и Управление образования Железнодорожного района. Непосредственное руководство МБДОУ осуществляет руководитель – заведующий.

Органы управления, действующие в МБДОУ

Наименование органа	Функции
Заведующий	Контролирует работу и обеспечивает эффективное взаимодействие структурных подразделений организации, утверждает штатное расписание, отчетные документы организации, осуществляет общее руководство МБДОУ
Педагогический совет	Осуществляет текущее руководство образовательной деятельностью МБДОУ, в том числе рассматривает вопросы: <ul style="list-style-type: none">• принятие локальных нормативных актов;• определение направлений образовательной деятельности МБДОУ;• принимает Образовательную программу и программу развития МБДОУ;• рассмотрение и принятие направления образовательной и воспитательной работы с детьми в группах, а также все направления деятельности по содержанию, методам и формам образовательной деятельности;• рассмотрение вопросов повышения квалификации и переподготовки педагогических работников;• принятие плана работы МБДОУ на учебный год;• обсуждение календарного учебного графика и учебного плана МБДОУ;• принятие решений о поощрении педагогов за профессиональные достижения.
Совет родителей	Получение информации о деятельности МБДОУ. <ul style="list-style-type: none">• Выступления с предложениями о совершенствовании образовательной деятельности.• Участие в обсуждении локальных нормативных актов МБДОУ, касающихся прав воспитанников.

Общее собрание работников	Реализует право работников участвовать в управлении образовательной организацией, в том числе: <ul style="list-style-type: none"> • принимает Устав МБДОУ, изменения к нему, новую редакцию; • утверждает правила внутреннего трудового распорядка; • принимает решение о заключении Коллективного договора; • выдвигает коллективные требования работников МБДОУ.
---------------------------	--

Структура и система управления соответствуют специфике деятельности Детского сада. По итогам 2023 года система управления МБДОУ-детского сада № 245 оценивается как эффективная, позволяющая учесть мнение работников и всех участников образовательных отношений.

III. Оценка содержания и качества подготовки обучающихся

Уровень развития детей анализируется по итогам педагогического мониторинга, в форме наблюдения.

Разработан мониторинг освоения основной образовательной программы дошкольного образования МБДОУ в каждой возрастной группе. Мониторинг включают анализ уровня развития целевых ориентиров детского развития и качества освоения образовательных областей. Так, результаты качества освоения ООП МБДОУ на конец 2023 года выглядят следующим образом:

Уровень развития целевых ориентиров детского развития	сформированы		На стадии формирования		Итого Кол-во
	Кол-во	%	Кол-во	%	
Уровень развития целевых ориентиров детского развития	134	75%	44	25%	178
Качество освоения образовательных областей	131	73%	47	27%	178

В июне 2023 года педагоги провели мониторинг освоения основной образовательной программы с воспитанниками подготовительной к школе в количестве 61 человек. Результаты показывают преобладание детей с высоким и средним уровнями развития при прогрессирующей динамике на конец учебного года, что говорит о результативности образовательной деятельности в МБДОУ.

Хорошие результаты достигнуты благодаря использованию в работе методов, способствующих развитию самостоятельности, познавательных интересов детей, созданию проблемно-поисковых ситуаций и обогащению развивающей образовательной среды.

IV. Оценка организации учебного процесса (воспитательно-образовательного процесса)

В основе образовательного процесса в МБДОУ лежит взаимодействие педагогических работников, администрации и родителей. Основными участниками образовательного процесса являются дети, родители, педагоги.

Основные форма организации образовательного процесса:

- совместная деятельность педагогического работника и воспитанников в рамках организованной образовательной деятельности по освоению основной общеобразовательной программы;
- самостоятельная деятельность воспитанников под наблюдением педагогического работника.

Занятия в рамках образовательной деятельности ведутся по подгруппам. Продолжительность занятий соответствует СанПиН 1.2.3685-21 и составляет:

- в группах с детьми от 1,5 до 3 лет — до 10 мин;
- в группах с детьми от 3 до 4 лет — до 15 мин;
- в группах с детьми от 4 до 5 лет — до 20 мин;
- в группах с детьми от 5 до 6 лет — до 25 мин;
- в группах с детьми от 6 до 7 лет — до 30 мин.

Между занятиями в рамках образовательной деятельности предусмотрены перерывы продолжительностью не менее 10 минут.

Основной формой занятия является игра. Образовательная деятельность с детьми строится с учётом индивидуальных особенностей детей и их способностей. Выявление и развитие способностей воспитанников осуществляется в любых формах образовательного процесса.

У. Оценка кадрового обеспечения

МБДОУ укомплектован педагогами на 100 процентов согласно штатному расписанию. Всего работают 25 человек. Педагогический коллектив МБДОУ насчитывает 3 специалиста, 7 воспитателей. Соотношение воспитанников, приходящихся на 1 взрослого:

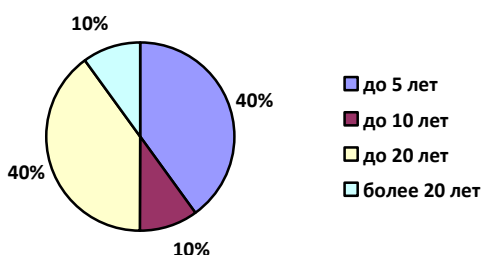
- воспитанник/педагоги – 19/1;
- воспитанники/все сотрудники – 7/1.

Курсы повышения квалификации в 2023 году прошли 10 работников МБДОУ.

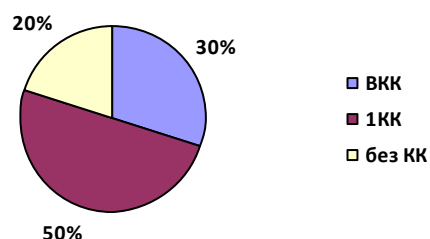
Педагоги постоянно повышают свой профессиональный уровень, эффективно участвуют в работе методических объединений, знакомятся с опытом работы своих коллег и других дошкольных учреждений, а также саморазвиваются. Все это в комплексе дает хороший результат в организации педагогической деятельности и улучшении качества образования и воспитания дошкольников.

Диаграммы с характеристиками кадрового состава МБДОУ.

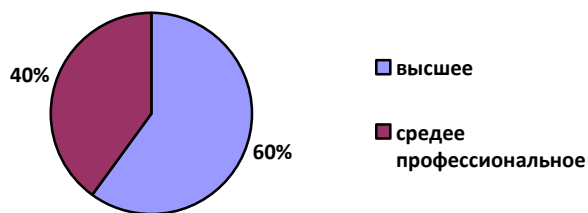
Распределение педагогов по стажу работы



Распределение педагогов по квалификации



Распределение педагогов по уровню образования



VI. Оценка учебно-методического и библиотечно-информационного обеспечения

В МБДОУ библиотека является составной частью методической службы. Библиотечный фонд располагается в методическом кабинете, кабинетах специалистов, группах детского сада. Библиотечный фонд представлен методической литературой по всем образовательным областям основной общеобразовательной программы, детской художественной литературой, периодическими изданиями, а также другими информационными ресурсами на различных электронных носителях. В каждой возрастной группе имеется банк необходимых учебно-методических пособий, рекомендованных для планирования воспитательно-образовательной работы в соответствии с обязательной частью ООП.

Оборудование и оснащение методического кабинета достаточно для реализации образовательных программ. В методическом кабинете созданы условия для возможности организации совместной деятельности педагогов.

Информационное обеспечение МБДОУ включает:

- информационно-телекоммуникационное оборудование;
- программное обеспечение – позволяет работать с текстовыми редакторами, интернет - ресурсами, фото-, видеоматериалами, графическими редакторами.

В МБДОУ учебно-методическое и информационное обеспечение достаточно для организации образовательной деятельности и эффективной реализации образовательных программ.

VII. Оценка материально-технической базы

В МБДОУ сформирована материально-техническая база для реализации образовательных программ, жизнеобеспечения и развития детей. Оборудованы помещения:

- групповые помещения – 6;
- кабинет заведующего – 1;
- методический кабинет – 1;
- кабинет учителя-логопеда- 1;
- музыкальный – физкультурный зал – 1;
- пищеблок – 1;
- прачечная – 1;
- медицинский блок – 1.

№	Наименование	Оснащение
1	Групповые помещения с отдельными спальнями (6 групп)	Групповые помещения оснащены современной мебелью, отвечающей гигиеническим и возрастным требованиям для дошкольных образовательных учреждений, игровым оборудованием, учебно-методическими пособиями в соответствии с возрастом. В каждой группе имеется в наличии бактерицидный облучатель воздуха.
2	Коридор детского сада	Информационные стенды, система оповещения о пожаре, тревожная кнопка вызова полиции, телефон.
3	Музыкальный зал Физкультурный зал	Синтезатор, пианино «Элегия», музыкальный центр, детские музыкальные инструменты шумовые (звонящие, деревянные), стулья детские (25). Костюмы взрослые, детские, атрибуты для инсценировок, наборы кукольных театров, 2 ширмы, маски, тематическое оформление к праздникам, учебно-методическая литература, фонотека. Спортивный инвентарь, спортивный уголок, шведская стенка, маты, мягкие спортивные модули.
4	Кабинет учителя-логопеда	Дидактический материал, учебно-методическая литература, учебно-методические пособия, шкаф, стол письменный, стул взрослый, стол детский, стулья детские.
5	Кабинет заведующего	Шкафы, сейф, стол письменный, стулья взрослые, тумба, компьютер с выходом в интернет, принтер, телефон-факс, действующая документация, архив.
6	Методический кабинет	Программно-методическое обеспечение, библиотека методической литературы, действующая документация, методические наработки педагогов, архив, компьютер, принтер, МФУ, стол письменный, стулья, мультимедийный проектор, экран.
7	Кабинет завхоза	Шкаф, стол письменный, стул, компьютер – 2 шт., МФУ – 2 шт., действующая документация.
8	Медицинский кабинет, процедурный кабинет, Изолятор	Картотека, медицинская документация, ростомер, медицинские весы, медицинский инструментарий, холодильник, детская кушетка, шкаф для хранения медикаментов, прививочный стол, стол письменный, шкафы, кровать детская, мойка, унитаз, ногомойка, хозяйственный шкаф, бактерицидная лампа, водонагреватель, стол детский, стул детский.
9	Прачечная	Стиральные машины, ванны, электроутюг, центрифуга, хозяйственные шкафы, моющие средства.
10	Пищеблок	Технологическое оборудование: пароконвектомат, машина протирачно-резальная, измельчительно-режущая машина, машина кухонная универсальная (УКМ) – 1 шт., плита электрическая, машина картофеле очистительная. Холодильное оборудование: комбинированный холодильник – морозильник, бытовой холодильник, холодильная камера.

		Другое оборудование: кипятильник электрический, система очистки воды, весы электронные, весы настольные, водонагреватель электрический, кухонный инвентарь и посуда.
11	Спортивная площадка	Футбольные ворота, лабиринт, турники.

При создании развивающей предметно-пространственной среды воспитатели учитывают возрастные, индивидуальные особенности детей своей группы. Оборудованы групповые комнаты, включающие игровую, познавательную, обеденную зоны.

В 2023 году МБДОУ провел текущий ремонт 6 групп.

Материально-техническое состояние МБДОУ и территории соответствует действующим санитарно-эпидемиологическим требованиям к устройству, содержанию и организации режима работы в дошкольных организациях, правилам пожарной безопасности, требованиям охраны труда.

VIII. Оценка функционирования внутренней системы оценки качества образования

Мониторинг качества образовательной деятельности в 2023 году показал хорошую работу педагогического коллектива по всем показателям.

Состояние здоровья и физического развития воспитанников удовлетворительные. 89 процентов детей успешно освоили образовательную программу дошкольного образования в своей возрастной группе. Воспитанники подготовительных групп показали высокие показатели готовности к школьному обучению. В течение года воспитанники детского сада успешно участвовали в конкурсах и мероприятиях различного уровня.

В 2023 году проводилась независимая оценка качества условий осуществления образовательной деятельности организациями, расположенными на территории Свердловской области, получены следующие результаты:

- доля получателей услуг, положительно оценивающих содержание Федеральной образовательной программы дошкольного образования (ФОП ДО), – 98 процентов;
- доля получателей услуг, удовлетворенных внедрением Федеральной образовательной программы дошкольного образования (ФОП ДО) в организации, которую посещает Ваш ребенок, – 98 процентов;
- доля получателей услуг, удовлетворенных открытостью, полнотой и доступностью информации о деятельности организации, размещенной на информационных стендах в помещении организации, – 91 процент;
- доля получателей услуг, удовлетворенных доброжелательностью и вежливостью работников организации, обеспечивающих первичный контакт с посетителями и информирование при непосредственном обращении в организацию, – 97 процентов;
- доля получателей услуг, удовлетворенных доброжелательностью и вежливостью работников организации, обеспечивающих реализацию дошкольного образования – 98 процентов;
- доля получателей услуг, удовлетворенных доброжелательностью и вежливостью работников организации, с которыми взаимодействовали в дистанционной форме, - 100 процентов;

- доля получателей услуг, удовлетворенных открытостью, полнотой и доступностью информации о деятельности организации, предоставляемой в выбранных средством коммуникации с родителями; - 99 процентов;
- доля получателей услуг, удовлетворенных комфортностью условий обучения и воспитания детей в детском саду, - 100 процентов;

Таким образом, независимая оценка качества условий осуществления образовательной деятельности показала высокую степень удовлетворенности качеством предоставляемых услуг.

Результаты анализа показателей деятельности организации

№ п/п	Показатели	Единица измерения
1.	Образовательная деятельность	
1.1	Общая численность воспитанников, осваивающих образовательную программу дошкольного образования, в том числе:	178 человек
1.1.1	В режиме полного дня (10,5 часов)	178 человек
1.1.2	В режиме кратковременного пребывания (3 - 5 часов)	0
1.1.3	В семейной дошкольной группе	0
1.1.4	В форме семейного образования с психолого-педагогическим сопровождением на базе дошкольной образовательной организации	0
1.2	Общая численность воспитанников в возрасте до 3 лет	25 человек
1.3	Общая численность воспитанников в возрасте от 3 до 8 лет	153 человека
1.4	Численность/удельный вес численности воспитанников в общей численности воспитанников, получающих услуги присмотра и ухода:	человек/%
1.4.1	В режиме полного дня (10,5 часов)	178 человек/ 100%
1.4.2	В режиме продленного дня (12 - 14 часов)	0
1.4.3	В режиме круглосуточного пребывания	0
1.5	Численность/удельный вес численности воспитанников с ограниченными возможностями здоровья в общей численности воспитанников, получающих услуги:	человек/%
1.5.1	По коррекции недостатков в физическом и (или) психическом развитии	1 человек/ 0,6 %
1.5.2	По освоению образовательной программы дошкольного образования	1 человек/ 0,6 %
1.5.3	По присмотру и уходу	0
1.6	Средний показатель пропущенных дней при посещении дошкольной образовательной организации по болезни на одного воспитанника	7 дней/ в месяц на одного ребенка
1.7	Общая численность педагогических работников, в том числе:	человек
1.7.1	Численность/удельный вес численности педагогических работников, имеющих высшее образование	6 человек /60%
1.7.2	Численность/удельный вес численности педагогических работников, имеющих высшее образование педагогической направленности (профиля)	6 человека / 60%

1.7.3	Численность/удельный вес численности педагогических работников, имеющих среднее профессиональное образование	4 человека / 40%
1.7.4	Численность/удельный вес численности педагогических работников, имеющих среднее профессиональное образование педагогической направленности (профиля)	4 человека / 40%
1.8	Численность/удельный вес численности педагогических работников, которым по результатам аттестации присвоена квалификационная категория, в общей численности педагогических работников, в том числе:	человек/%
1.8.1	Высшая	3 человека / 30%
1.8.2	Первая	5 человек / 50%
1.9	Численность/удельный вес численности педагогических работников в общей численности педагогических работников, педагогический стаж работы которых составляет:	человек/%
1.9.1	До 5 лет	4 человека / 40%
1.9.2	Свыше 30 лет	1 человек / 10 %
1.10	Численность/удельный вес численности педагогических работников в общей численности педагогических работников в возрасте до 30 лет	2 человека / 20%
1.11	Численность/удельный вес численности педагогических работников в общей численности педагогических работников в возрасте от 55 лет	2 человека / 20%
1.12	Численность/удельный вес численности педагогических и административно-хозяйственных работников, прошедших за последние 5 лет повышение квалификации/профессиональную переподготовку по профилю педагогической деятельности или иной осуществляемой в образовательной организации деятельности, в общей численности педагогических и административно-хозяйственных работников	12 человек / 100%
1.13	Численность/удельный вес численности педагогических и административно-хозяйственных работников, прошедших повышение квалификации по применению в образовательном процессе федеральных государственных образовательных стандартов в общей численности педагогических и административно-хозяйственных работников	11 человек / 100 %
1.14	Соотношение "педагогический работник/воспитанник" в дошкольной образовательной организации	10/178 человек
1.15	Наличие в образовательной организации следующих педагогических работников:	
1.15.1	Музыкального руководителя	да
1.15.2	Инструктора по физической культуре	да
1.15.3	Учителя-логопеда	да
1.15.4	Логопеда	нет
1.15.5	Учителя-дефектолога	нет
1.15.6	Педагога-психолога	да
2.	Инфраструктура	

2.1	Общая площадь помещений, в которых осуществляется образовательная деятельность, в расчете на одного воспитанника	3,9 кв.м
2.2	Площадь помещений для организации дополнительных видов деятельности воспитанников	0
2.3	Наличие физкультурного зала	да
2.4	Наличие музыкального зала	да
2.5	Наличие прогулочных площадок, обеспечивающих физическую активность и разнообразную игровую деятельность воспитанников на прогулке	да

Анализ показателей указывает на то, что МБДОУ имеет достаточную инфраструктуру, которая соответствует Санитарным правилам СП 2.4.3648-20 «Санитарно-эпидемиологические требования к организациям воспитания и обучения, отдыха и оздоровления детей и молодежи» и позволяет реализовывать образовательные программы в полном объеме в соответствии с ФГОС ДО, ФОП ДО.

МБДОУ укомплектован педагогическими и иными работниками, которые имеют высокую квалификацию и регулярно проходят повышение квалификации, что обеспечивает результативность образовательной деятельности.

ДОКУМЕНТ ПОДПИСАН
ЭЛЕКТРОННОЙ ПОДПИСЬЮ

СВЕДЕНИЯ О СЕРТИФИКАТЕ ЭП

Сертификат 24796901158842737022784036765956054387186855854

Владелец Десяткова Ирина Сергеевна

Действителен с 12.05.2023 по 11.05.2024